



TOSHIN HOUSE

東神ハウス

東神ハウス便り

笑顔満庭

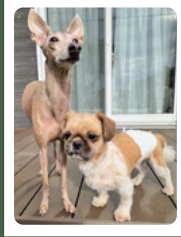
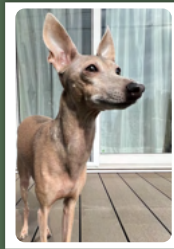
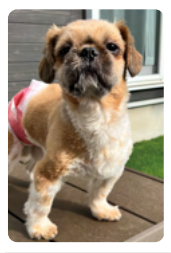
egao-mantei



わが家の家族

ペット紹介

相模原市、木村様の
キャラクターの違うワンちゃん達。
当社で作ったドッグランと
ウッドデッキが新しい遊び場
です。



TOSHIN HOUSE
東神ハウス

東神ハウス株式会社
相模原市南区麻溝台 6-1-20
042-745-8951



**東神ハウスHPは
コチラからどうぞ**

掲載写真大募集！

わが家の家族を紹介して下さる方募集中です。
メールに「わが家の家族」と入れて、写真をお送りください。
✉ info@toshin-house.com

QRコードから
メールをお送り
いただけます



スタッフ便り テーマ「最近の私」

ドライブや旅行という、行き慣れた箱根、伊豆方面が多いのですが、最近千葉に行く機会が増えました。アクアラインを抜けて入る館山道はいつも空いていてまっすぐの高速道路。終点の富浦までは熱海まで距離は変わらないのに房総半島の南部というだけでずいぶんと遠くに来たように感じます。

いつもと反対側から見る東京湾越しの三浦半島、城ヶ崎から横浜まで。その向こうの富士山や伊豆の山々の景色はとも新鮮で、眺めながら地図アプリで方向をチェックするのが楽しいです。

房総方面に行く立ち寄り神社の一つが「鶴谷八幡宮」。富浦インターの近くで、拝殿の格天井の彫刻は館山市の文化財。龍を見るとご利益がありそうで、テンションが上がります。

そこから内房に沿って向かうのは「洲崎神社」。神社自体はこじんまりしていますが安房国一之宮。鳥居から見上げる150段余りの急な階段を登り、たどり着いた境内から見える景色は東京湾のまさに入り口。大きな船がゆっくと、でも確実に進む姿を富士山が見守っているようです。

洲崎神社から房総フラワーラインを通って向かう房総でもう一つの一之宮は「安房神社」。金運が良いとされるこの神社の境内は凜としながらも優しい空気が漂っています。普段は買うことが少ないのに、人生に追い風を吹かせるという「追風守」という御守りを購入したのは何かのサインだったのかもしれません。

実は年末にそのご利益なのかゴルフ人生初のホールインワンを体験。早速年明けにはその三神社にお礼参りに行ってきたのは言うまでもありません。

東神ハウスも皆様の暮らしのお手伝いを通じてたくさんのお返しを提供できるように頑張りますので、これからもお付き合いください。

お客様担当：鈴木 康宏



庭好きな同業者が集まったの勉強会。実習で苔テラリウムを作りました。実はキノコの菌が仕込んであって、上手くいくと大好きなナメコを収穫して食することもできるらしいので楽しみです。(笑)



安房神社前にて



「追風守」は紫の巾着



▲ガラスの中の苔の森

スタッフ便り テーマ「最近の私」

お客様担当：隅谷 敏弘



銀座の竹葉亭さんでうなぎを食べました。すごく美味しかったですよ。



踏み潰してしまっためがね

僕は仕事の時はコンタクトレンズを使用しているのですが、休みの日は大体めがねで過ごしています。そんなめがねにこだわりのない僕は一度購入すると長年愛用するんです。ところが先日うっかりめがねを踏み潰してしまい、久しぶりにめがねを新調することに…。買い替えるとなると、せっかくなのでちょっとイメージチェンジしてみようかなとか、どんなめがねが似合うかなとか真剣に検討が始まります。テレビを観いても街中を歩いても、ほかの人はどんなめがねをしているのかなと気になって仕方がありません。お家のリフォームをするお客様も他の家のことが気になって写真を撮られたりされますが、まさにそれに近い心境。色々と悩んでいる時期もこういうことだと楽しいですよ。そしていよいよ新しいめがねを購入。あんまり面白い物で悩まない僕はお店に入ってから5分で即決です。初めて縁ありのメガネにしてみました。慣れないためすごい違和感。実はテレビで見たイケメンの俳優さんがこんなめがねをしていたのですが、かける人によってこんなに違うとは…。



新しいめがね

お客様窓口：立花 香



春に向けて、ユーチューブやインスタの動画を見ながら宅トレに励んでいます。



イチゴも大好きです♡

「道の駅」が大好きと前回お伝えしたのですが、そこで買うのは新鮮な野菜ももちろんですが、特に果物をよく買い、最近「みかん」にはまっている。地方へ行くところのスーパーではなかなか見かけない種類の果物があり美味しそうなのがお手頃な価格で売っていることが多くワクワクします。先日のお休みを利用して伊豆旅行では、いくつかの道の駅へ立ち寄り、気がつけばみかんを3袋、キウイフルーツを1パック購入していました。みかんはそれぞれ種類が違いピュラーな「青島みかん」清美とポンカンを掛け合わせた「はるみ」温州みかん、清見×オセオラオレンジの交配種で、平成生まれの人気希少品種と言われている「はれひめ」どれも気になって買ってしまいました。他にはリングゴの形に似たキウイで酸味がほとんどないと言う「アップルキウイ」を購入しました。こちらは家族用です。家に戻ってから一つ一つ食べ比べるのが楽しみの一つです。実は果物アレルギーがあるため、みかんは食べられる数少ない中の一つなので余計に執着するのかもしれない。手が黄色くならないよう気を付けて食べるようにします。それから糖分にも気を付けて、ですね（笑）



私のフルーツコレクション

お客様窓口：安部 洋子



三年ぶりに地元の福岡に帰省しました。家族の元気な顔を見られて、自分の顔を見せられる事が嬉しいなあと改めて思いました。



安全第一で乗ります

最近の私は「色々始めよっかなあー」と思ってた事を少しずつ開始しています。手始めに原付バイクに乗り始めました。今まで乗ったことなかったんです。以前からどうしようと思っていたのですがずっと欲しかったカメラを年末に買ったので「近場の趣味撮影に行きやすい乗り物が必要だ！そうだ原付だ！」と選びました。以前は大型二輪免許もとりたいたいなんて思ってた時期もありましたが、三十路半ばを過ぎて普通免許をとった私は散々周りに脅されて結局取得には至らず。なので、原付にチャレンジです。お迎えした原付にヘルメットが入るケースを自分で取り付けて、これから色々パーツを好みものに変えたりバイク用の手袋を選んだりする予定です。なんだか「撮影の手段」で楽しくなってます。でも乗るのはまだまだごわ乗ってます。暖かくなってきたらバックパックを背負って焚き火を楽しむチェアリングに行きたいなと思っています。そんな原付で何を撮影に行くのか：それはまた機会があればお話いたします！



次は何をしようかなと思案…してません

エクステリアマイスターコンテストで受賞しました

LIXILエクステリアマイスターコンテスト2022授賞式が行われ、東神ハウスはブロンズ賞を受賞いたしました。
お庭づくりを通じて沢山の皆様のお笑顔がいただけたのが嬉しいです。
「笑顔満庭」-えがおまんてい-
これからも皆様の笑顔があふれる快適なお庭づくりのお手伝いをさせていただきます。



▲ ヒルトン東京で少し緊張



▲ 会場では大型スクリーンで紹介されました



▲ 盾と記念品



食いしん坊が行く



▲ 店舗奥で作られている



◀ できたてスイーツ



▲ 箱も可愛くお土産にぴったり

体に嬉しくて美味しい商品がいっぱい 「農場の家」

前回に引き続き、東神ハウスきっての食いしん坊（笑）の安部がお送りします。

東神ハウスにお越しのお客様がよく「ちょっと寄って帰りますね」とお話されるお店、東神ハウスの二軒隣の「農場の家」さんです。

農場の家さんはたまご直売所。たまごは二種類のブランド、体に嬉しい栄養素たっぷりの「長寿卵」と、女性に嬉しい葉酸がたっぷりの「恵寿卵」が売られています。

そして、たまごだけではなく、手作りスイーツに燻製たまご、ピータン。ちょっと変わったお肉や地元野菜、たまごにぴったりの調味料など様々なものが販売されています。

東神ハウススタッフで人気なのが・・・スイーツ類！シュークリーム、シフォンケーキ、プリンやクレームブリュレなど自慢のたまごのおいしさをぎゅっと詰め込んだ美味しいスイーツがもりだくさんです。

取材したときもサブレシュークリームを購入してスタッフみんなでいただきました。恵寿卵が使われたシュークリームは、カスタードのたまごの味が濃くてとっても美味しかったです。

人気商品ばかりで、午後には売り切れが出ることもあるのでぜひ早い時間を目指してください。

そしてそのあとはぜひぜひ東神ハウスにもお立ち寄りください。

お待ちしております！



▲ 黄色の看板が目印です



▲ 新鮮で栄養たっぷりのたまご

安部 編

コトブキ園の直売所 農場の家

住所：相模原市南区麻溝台2丁目9-20 「麻溝台中学校入口」バス停前
駐車場あり 東神ハウスから徒歩30秒

営業時間：9:40～17:30 定休日：1月1日～1月3日

お客様から
話を伺いました

「要望を理解して様々な提案をしてくれた」

ガーデンリフォーム

海老名市 和田様

Q. お庭のリフォーム、工事のきっかけは何ですか？

A. リビングの日差し除けが出来ないと悩んでいました。バーベキューも好きなのですが、少し高台で風が強い時はデッキ上の椅子が動いてしまうほど。何かいい方法がないかとメーカーのショールームに出向き、ガーデンルームというものを知りました。工事なら東神ハウスさんを紹介してもらい相談に伺いました。

Q. でも、ガーデンルームは付けなかったのですか？

A. はい、家の壁にビスを打つことなど少し抵抗があって、そのことを鈴木さんに相談したところ、ビスを打たずにガーデンルームをつける方法や、独立したルーフ屋根の提案をしてくださいました。最終的に広いウッドデッキと開放的なルーフ屋根が気に入り、工事をお願いしました。

Q. 工事中の対応はいかがでしたか？

A. 着工前にご近所の挨拶もしていただいて、職人さんも丁寧に工事に関して心配はなかったです。ただ真夏の工事で職人さんの体調が大丈夫か心配でした(笑)。あと一度だけ連絡が無く作業に来られたことがあったので驚いてしまったことがありました。

それは大変申し訳ありませんでした。気を付けます。

Q. お庭の仕上がり、使い勝手はいかがですか？

A. ルーフ屋根は天気によって開けたり閉じたりが出来るので、日差しのコントロールだけでなく、雨の日でもバーベキューを楽しんでいます。電動で素早く開閉する動きはまるで映画のセットのようでびっくりしました。

ウッドデッキも広くなり、ご近所の方にも素敵だねと声をかけてもらっています。

特に庭のライトも提案してもらい、夜の防犯対策にも役立っているのが本当に良かったです。風よけに植木を植えてもらったり、ウッドデッキ上の家具を固定するための金具を特注で作ってもらったりと、不便を解決した快適な空間を作ってもらい、とても満足しています。

これからも何かあれば相談させてくださいね。

喜んでいただけて嬉しいです。ありがとうございます。

担当の
鈴木より

高台の広いお庭はプライベートも守られやすく羨ましい環境です。日差しや風対策にご苦労されていましたが、今回の提案がその解決になったようで嬉しいです。仲の良い和田様ご家族がお庭で楽しまれている様子に、職人たちもとても喜んでます。



▲和田様ご夫妻と



▲和田様からのお手紙



After



▲屋根の開閉で日差しを調節



▲BBQで最高の笑顔



▲夜も魅せるライティング